

ВЕКО

Стиральная машина
Инструкция по эксплуатации

WM 3552 M



Уважаемый покупатель!

Данная инструкция поможет Вам научиться эффективно пользоваться стиральной машиной, изготовленной на наших предприятиях, оснащенных современной технологией при строгом контроле за качеством.

Пожалуйста, прежде чем начать пользоваться стиральной машиной, внимательно прочтите данную инструкцию.

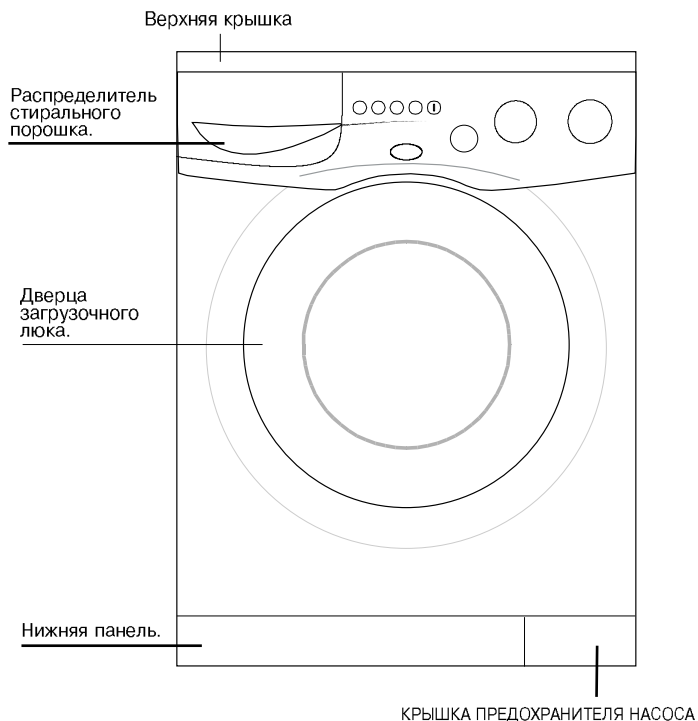
Сохраните брошюру на тот случай, если Вам понадобится какая-либо содержащаяся в ней информация.

BEKO

СОДЕРЖАНИЕ

1. технические характеристики
2. Подготовка автоматической стиральной машины WM 3552 M к работе и меры безопасности.
3. Подготовка
4. Выбор программ и управление машиной.
5. Уход и техническое обслуживание
6. Выбор места для установки машины и подготовка к работе.
7. Советы по удалению пятен.
8. Устранение возможных неисправностей.

1. ТЕХНИЧЕСКИЕ ХАРАКТЕРИСТИКИ



Вес загружаемого сухого белья, кг	5.5
Высота, см	85
Ширина, см	60
Глубина, см	54
Масса нетто, кг	68
Электрическая сеть	230 В, 50 Гц
Предохранитель, А	10
Мощность, Вт	2350
Скорость вращения барабана в режиме стирки, об/мин.	1200



Описанные в этой инструкции внешний вид стиральной машины и ее характеристики могут быть изменены в целях улучшения качества. Рисунки выполнены схематично и могут не совпадать с внешним видом вашей стиральной машины.

2. Подготовка автоматической стиральной машины WM 3552 M к работе и меры безопасности.

- Для безопасной работы машины электропроводка в доме должна быть рассчитана на ток 16 А. Если на распределительном щитке не установлен предохранитель на 16 А, то нужно вызвать квалифицированного электрика и установить такой предохранитель.
 - Стиральная машина работает от сети напряжением 230 В.
 - Стиральная машина должна быть заземлена, независимо от того, используется ли трансформатор или нет. Наша компания не несет ответственности за какие-либо повреждения, вызванные эксплуатацией машины без заземления.
 - В первый раз запустите стирку со стиральным порошком, но без белья для того, чтобы удалить возможную пыль и грязь.
 - Для установки стиральной машины обратитесь к специалисту по техническому обслуживанию или к квалифицированному сантехнику.
 - Эффективность работы стиральной машины зависит от качества применяемого стирального порошка. Если при стирке используется порошок низкого качества, то на выстиранных изделиях могут сохраняться пятна. Если на белье или одежде имеются пятна, то сначала их следует удалить и только после этого приступать к машинной стирке. Способы удаления пятен описаны ниже.
 - Ваша стиральная машина предназначена для использования в домашних условиях.
 - Для того, чтобы установить и подготовить машину к работе, вызовите квалифицированного специалиста или сантехника.
 - В случае повреждения электрического провода или штепселя вызовите квалифицированного электрика.
 - Не подсоединяйте шланг для слива использованной воды к отверстию для впуска воды.
- Выполните первую стирку со стиральным порошком и при температуре 70°C, не закладывая в машину белье. Тем самым вы удалите заводскую грязь, возможно оставшую

3. Подготовка

Внимание! Перед тем, как включить машину, проверьте следующее.

- Закрыта ли дверца загрузочного люка?
- Открыт ли водопроводный кран?
- Правильно ли установлен шланг для слива?
- Подсоединена ли стиральная машина к электрической сети?

Сортировка белья

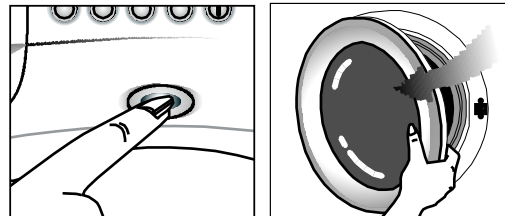
Рассортируйте белье на следующие группы и стирайте их отдельно:

- белые и стойко окрашенные ткани;
- цветные ткани;
- тонкие ткани (натуральный и искусственный шелк и т.п.);
- шерсть.

Обязательно проверьте карманы, в них ничего не должно находиться. Снимите ремни, запонки, булавки и т.п. Правила стирки линяющих тканей приведены в разделе "Полезная информация".

Как открыть дверцу загрузочного люка

Когда на кнопке открывания дверцы загорится лампочка, вы можете открыть дверцу, нажав на кнопку.



Загрузка белья.

Положите порцию однородного белья в машину. Изделия ручной вязки должны быть вывернуты наизнанку.

Убедившись в том, что белье не вылезает из загрузочного люка, легким нажатием закройте дверцу. Стиральная машина не начнет работать до тех пор, пока дверца загрузочного люка не будет плотно закрыта. Дверца закрывается на замок и может быть открыта только спустя 2 минуты после завершения программы стирки.

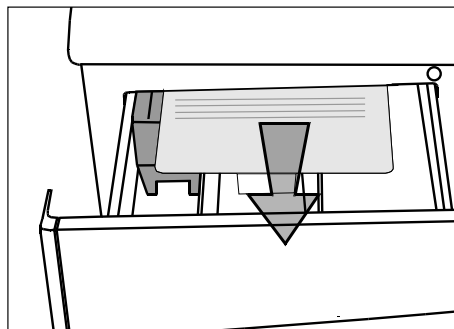
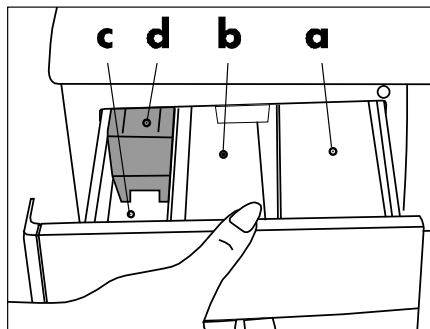
Выбор стирального порошка и смягчителя.

Применяйте только такие стиральные порошки, которые предназначены для использования в автоматических стиральных машинах. Если в машину загружается небольшое количество белья и выбирается программа половинной загрузки, то следует брать половину нормальной дозы стирального порошка.

Количество засыпаемого в распределитель стирального порошка зависит от количества и степени загрязненности белья, а также от жесткости воды. Не следует применять стиральные порошки и отбеливающие средства, содержащие хлор и серу.

Контейнер для стирального порошка

Таблица с описанием программ и режимов работы стиральной машины, расположена над контейнером для стирального порошка, как показано на рисунке внизу.



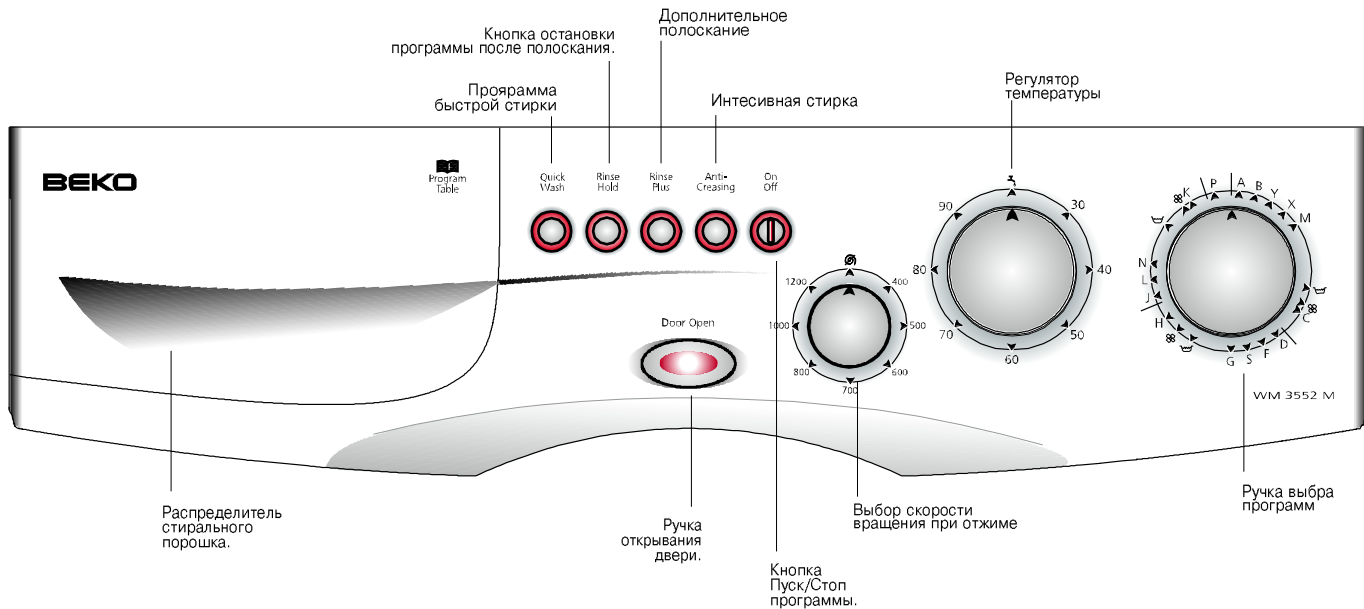
- a.** Отделение I. Стиральный порошок для предварительной стирки.
- b.** Отделение II. Стиральный порошок для основной стирки.
- c.** Отделение "☼". Умягчитель.
- d.** Сифон.

Отделение для умягчителя следует наполнять ровно до метки. При избытке умягчителя он смешается с водой (сифон-в.) и это отделение нужно будет наполнять вновь. Загустевший умягчитель может закупорить сифон. В этом случае умягчитель следует разбавить с водой.



Внимание! Заполните контейнер для кондиционера в соответствии с рекомендациями изготовителя (не больше 100 мл). Стиральный порошок засыпайте не выше отметки "MAX level" (максимальный уровень).

Панель управления.



Программа быстрой стирки

Программа сокращает время стирки для несильно загрязненного белья. Используйте эту программу также и для стирки синтетических и хлопчатобумажных тканей при температуре ниже 60° С

Остановка после полоскания.

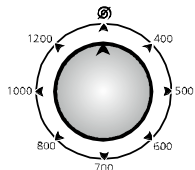
Если Вы хотите оставить на некоторое время выстиранные шерстяные или синтетические изделия в машине, то следует нажать кнопку "остановка после полоскания". Это позволит предотвратить образование складок. Для завершения программы можно либо еще раз нажать кнопку "остановка после полоскания", либо установить ручку выбора программ в положение P и тем самым слить воду.

Дополнительное полоскание


Используя эту функцию, Вы можете добавить дополнительное полоскание к 3-м полосканиям, уже существующим в программе стирки. Дополнительное полоскание позволяет удалить мельчайшие частицы моющего средства с ткани, что уменьшает влияние моющих средств на чувствительную кожу.

Предотвращение складок

Выбирайте эту функцию, если Вам надо, чтобы белье не мялось при отжиге. При этом режиме закладываете в барабан меньше белья, тогда белье будет меньше мяться, и его будет легче гладить.



Выбор скорости вращения при отжиге

С помощью этой ручки вы можете выбрать скорость вращения при окончательном отжиге до 1200 об/мин на программах стирки хлопчатобумажных тканей, до 800 об/мин - на программах стирки синтетических тканей и до 600 об/мин - на программах стирки шерстяных тканей. Если Вы не хотите отжимать белье вращением, установите ручку в положение  (отключение центрифуги).


4. Выбор программ и управление стиральной машиной


Выбор программы и работа стиральной машины

Вставьте штепсель в электрическую розетку. При горшечей лампочке на кнопке открывания дверцы загрузочного люка, нажмите эту кнопку и откройте люк. Поместите в барабан рекомендуемое количество белья и закройте дверцу загрузочного люка.

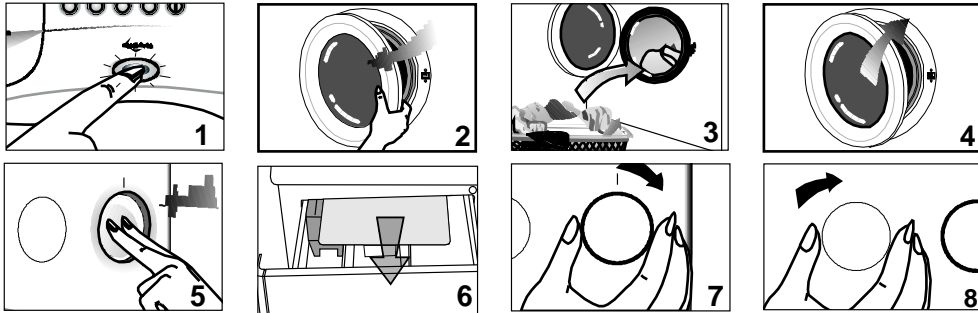
Отожмите ручки установки температуры и программы.

Определите температуру стирки в зависимости от степени загрязнения белья и нужную программу по таблице, приведенной на следующих страницах, или по таблице, расположенной над контейнером для стирального порошка.

Поворачивая ручку выбора программы, выберите букву, соответствующую нужной программе. Ручкой термостата установите нужную температуру. Когда ручка будет установлена на “”, начнется стирка. Выберите нужную дополнительную функцию.

Если вы установите ручку выбора скорости отжима в положение “”, отжим производится не будет.

После того, как вы установили все ручки в нужное положение, утопите их в корпус. Это не даст возможность детям играть с ними.



Затем загрузите стиральный порошок и кондиционер в контейнер и закройте его. Важните кнопку Он/Off и включите машину.

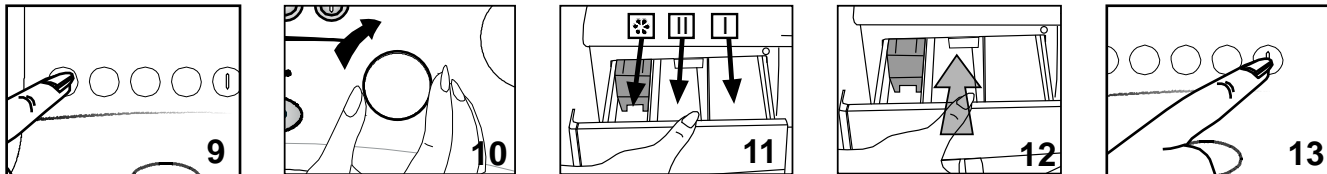


Таблица выбора программ

Тип ткани	Программа стирки	Алгоритм программы	Температура стирки (°C)	Отделение для засыпки порошка	Длительность программы (* мин)	Потребление воды (л)	Потребление электроэнергии (кВт·ч)	Программа быстрой стирки	Остановка полоскания	Дополните входе полоскания	Предотвращение складок	Выбор скорости вращения при отжиме	Вес загруженного белья, кг
Хлопок и лен													
Сильно загрязненные нелиняющие х/б или льняные ткани	A90	Предварительная стирка /основная стирка /3 полоскания /2 промежуточных отжима / Окончательный отжим	до-90	I+II	145	50	1.70	*	*	*	(2)	*	5.5
Нормально загрязненные нелиняющие х/б или льняные ткани	B90	Основная стирка / 3 полоскания / 2 промежуточных отжима / Окончательный отжим	до-90	II	120	50	1.60	*	*	*	(2)	*	5.5
Нормально загрязненные нелиняющие х/б или льняные ткани (Интенсивная стирки -Маш 60°C)	Y60	Основная стирка / 4 полоскания / 4 промежуточных отжима / Окончательный отжим	до-60	II	150	55	0.98	*	*	*		*	5.5
Нормально загрязненные нелиняющие х/б или льняные ткани (Экономичная стирка)	X60*	Основная стирка / 3 полоскания / 2 промежуточных отжима / Окончательный отжим	до-60	II	120	49	1.04	*	*	*	(2)	*	5.5
Легко загрязненные линяющие х/б или льняные ткани	M40	Основная стирка / 3 полоскания / 2 промежуточных отжима / Окончательный отжим	до-40	II	115	49	0.40	*	*	*	(2)	*	5.5
Окончательный отжим	C	Окончательный отжим для хлопка и льна	-	-	10	-	-						
Бережна стирка х/б, синтетических и смесовых тканей													
Сильно загрязненные х/б, синтетические или смесовые ткани	D60	Предварительная стирка /основная стирка / 3 полоскания / 3 промежуточных отжима / Окончательный отжим	до-60	I+II	115	55	0.95	*	*	*	(1.5)	*	2.5
Нормально загрязненные х/б, синтетические или смесовые ткани	F60*	Основная стирка /3 полоскания / 3 промежуточных отжима / Окончательный отжим	до-60	II	95	50	0.80	*	*	*	(1.5)	*	2.5
Легко загрязненные линяющие х/б, синтетические или смесовые ткани	S40	Основная стирка /3 полоскания / 3 промежуточных отжима / Окончательный отжим	до-40	II	85	50	0.40	*	*	*	(1.5)	*	2.5
Легко загрязненные линяющие х/б, синтетические или смесовые ткани	G30	Основная стирка /3 полоскания / 3 промежуточных отжима / Окончательный отжим	до-30	II	75	50	0.30	*	*	*	(1.5)	*	2.5
Окончательный отжим	H	Окончательный отжим для бережной стирки	-	-	10	-	-					*	
Бережна стирка длш шерстных тканей													
Шерстяные и шелковые ткани с маркировкой "Ручная стирка"	J40	Основная стирка /2 полоскания /окончательный отжим для бережной стирки / без промежуточного отжима	до-40	II	40	35	0.25	*	*	*		*	1.5
Шерстяные и шелковые ткани с маркировкой "Ручная стирка"	L30	Основная стирка /2 полоскания /окончательный отжим для бережной стирки / без промежуточного отжима	до-30	II	35	35	0.20	*	*	*		*	1.5
х/б, синтетические и смесовые ткани, требующие чрезвычайно бережной стирки	N40	Основная стирка /3 полоскания /окончательный отжим для бережной стирки / без промежуточного отжима	до-40	II	70	50	0.3	*	*	*		*	2
Отжим	K	Окончательный отжим для шерсти	-	-	5	-	-					*	
Слив воды	P	слив	-	-	-	-	-						

*:Маркировка энергопотребления программ в соответствии с EN 60456:1999 ve IEC 60456 Ed. 4 2001

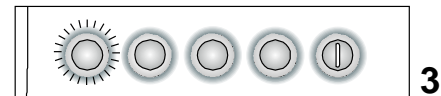
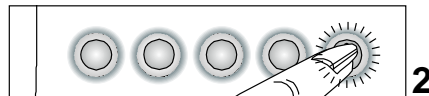
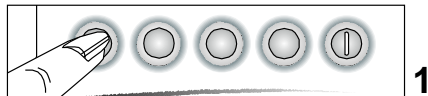
Показатели качества стирки, потребления воды и электроэнергии были установлены в результате лабораторных испытаний в соответствии с требованиями стандарта EN 60456:1999 ve IEC 60456 Ed. 4 2001. В зависимости от качества воды, использованной для стирки, фактические значения могут отличаться от указанных в таблице.

Выбор дополнительной функции

Установите нужную дополнительную функцию до того, как запустите процесс стирки. Выбранная функция будет включена, но световой индикатор загорится только после начала стирки.

Примерно через 2 минуты после нажатия кнопки Он/Офф дверца загрузочного люка будет заблокирована, и соответствующая лампочка погаснет.

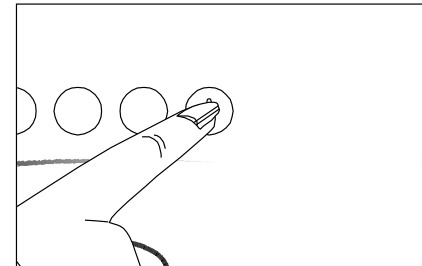
Отменить выбранную ранее дополнительную функцию можно повторным нажатием соответствующей кнопки. Если в этот момент машина работает, вам придется ее остановить, прежде чем отменить ненужную функцию. Запустите программу стирки заново



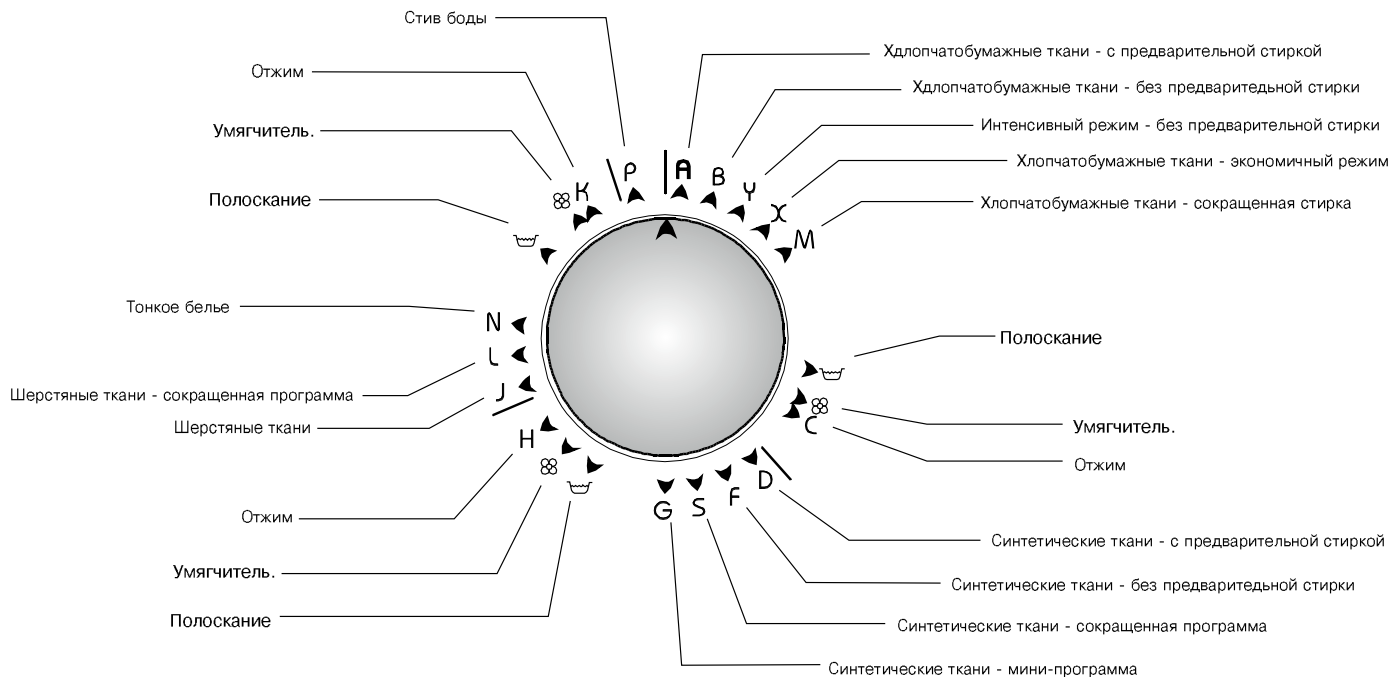
Выполнение программы

Программа запускается нажатием кнопки Пуск / Стоп. Дверца загрузочного люка при этом запирается и включается светодиодный индикатор.

При работе стиральной машины ручка выбора программ поворачивается по часовой стрелке в соответствии с этапами выполняемой программы. Если в соответствующее отделение распределителя добавлен умягчитель, то он используется при последнем полоскании. Если используется режим "остановки после полоскания", то для продолжения программы надо еще раз нажать кнопку "остановка после полоскания". Если отжимать белье не нужно, то вместо повторного нажатия кнопки "остановка после полоскания" следует выключить машину, установить ручку выбора программ в положение P и вновь включить машину. При этом производится слив воды из стиральной машины. Завершение программы.



Выбор программы



Внимание!

Прежде чем поворачивать ручку выбора программ, нужно выключить машину. Затем следует выбрать нужную программу и только после этого с помощью кнопки Пуск/Стоп включить машину.

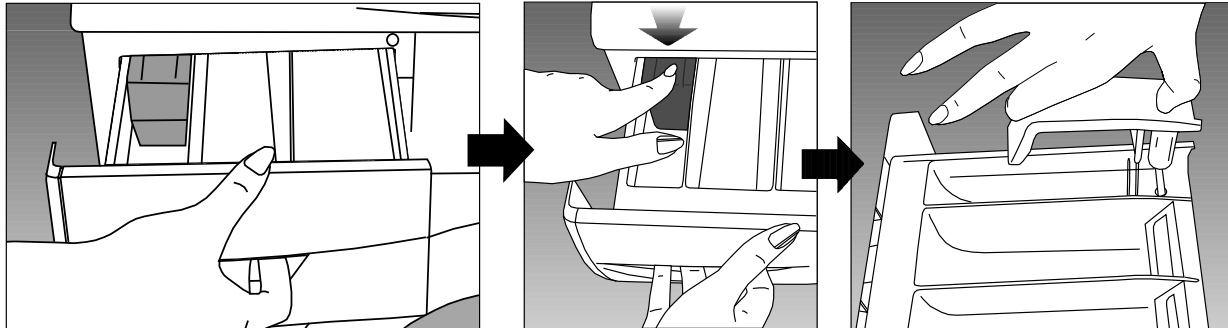
Приступая к стирке, нужно убедиться в том, что машина включена в сеть и водопроводный кран открыт. Нужно также проверить правильно ли расположен шланг для слива воды и закрыта ли дверца загрузочного люка.

Распределитель стирального порошка.

Чтобы удалить остатки стирального порошка, нажмите на метку на сифоне и выньте распределитель. Вымойте распределитель водой и, перед тем как вернуть его на место, протрите отсек, в который он вставляется.

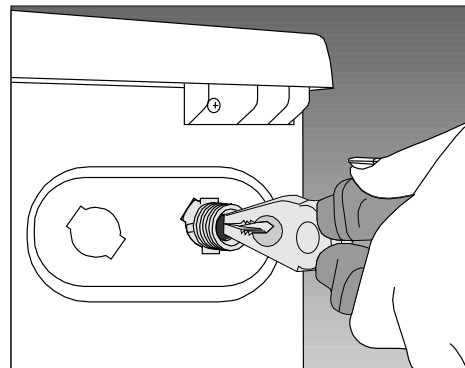
Сифон.

Через каждые 30-40 стирок следует очищать сифон (окрашенная часть распределителя). Для этого выньте сифон, держа его за края, тщательно удалите остатки умягчителя и убедитесь в том, что сифон надлежащим образом установлен на свое место.



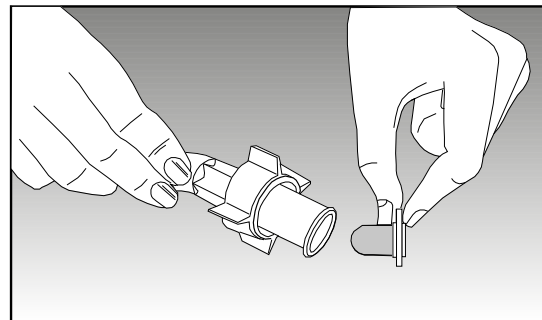
● Шланги

Для предотвращения протечки воды из шлангов их следует проверять каждые 2 года. Если машина хранится в холодном помещении, то для предотвращения замерзания воды необходимо отсоединить шланг от крана и удалить воду из шлангов, фильтров и из насоса.



● Фильтр на шланге подачи воды.

На входном штуцере подачи воды имеются фильтры. Эти фильтры предотвращают попадание в стиральную машину имеющих в воде твердых частиц. Фильтры желательно прочищать через каждые 30-40 стирок. Для этого сначала перекройте кран, затем отсоедините шланг и прочистите фильтры узкой щеткой. Если фильтры загрязнены очень сильно, то можно с помощью плоскогубцев вынуть их для очистки.



● Барабан

Не оставляйте металлические предметы (булавки, иголки и т.д.) внутри барабана. Они могут вызвать повреждение поверхности барабана. Не чистите барабан с помощью предметов, которые могут поцарапать его поверхность.

Вытащите заглушку. Откройте крышку фильтра, нажав на нее в отмеченном месте.



Внимание! Внутри может быть горячая вода. Около 15 литров воды при температуре 90 °С может оставаться внутри машины. Будьте осторожны, вытаскивая фильтр.

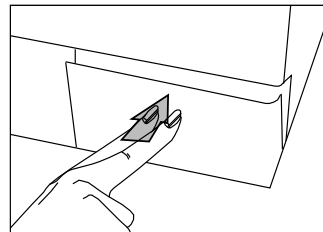
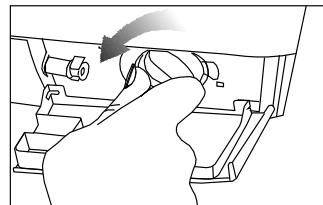
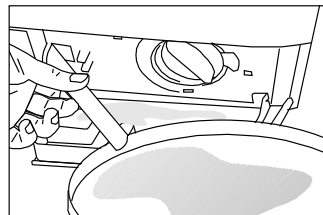
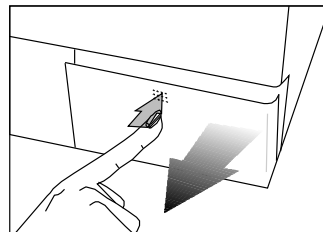
Прежде чем вытаскивать фильтр, слейте воду при помощи установленной внутри сливной трубки. Подготовьте подходящую емкость, откройте заглушку на сливной трубке и слейте воду.

После того, как вся вода слита, закройте заглушкой сливную трубку, и закрепите ее на место.

Откройте фильтр, повернув его против часовой стрелки, удалите воду, оставшуюся на крышке фильтра (около 30 мл). Прочистите фильтр, после чего установите его обратно, поворачивая по часовой стрелке и закройте крышку фильтра, нажав на нее в отмеченном месте.

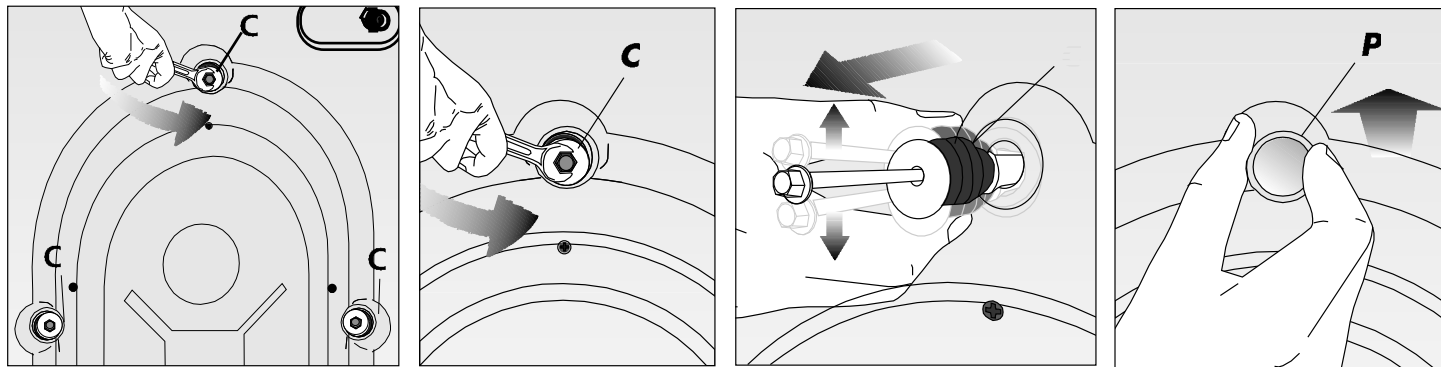


Внимание! Если фильтр не установлен на место, вода будет вытекать из машины.



6. Выбор места для установки машины и подготовка к работе.

1. Удаление транспортировочных болтов.



Болты, на головках которых имеется обозначение «С» выворачивать против часовой стрелки до тех пор пока они без труда могут быть вытащены.

Перед началом работы должны быть вытащены транспортировочные болты. Головки болтов помечены «С».

Удалите транспортировочные болты и резиновые втулки. (Движение вверх вниз и добавление немножко жидкости облегчит удаление болтов).



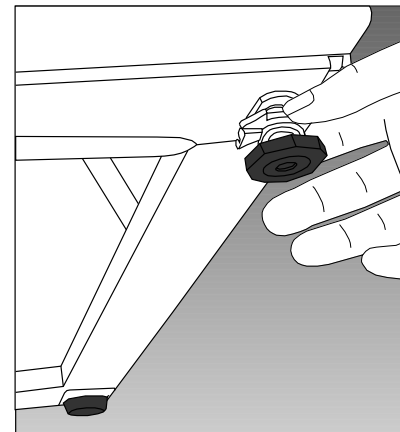
Внимание! Пожалуйста, сохраните транспортировочные болты на будущее и вставьте их перед предстоящей перевозкой стиральной машины. Ни в коем случае не транспортировать без пьавильно вставленных транспортировочных болтов.

Дластиковые втулки обозначенные «Р» должны быть помещены в отверстия из под болтов как показано в инструкцин.

Внимание! Не устанавливайте стиральную машину на коврик, т.к это предотвращает циркуляцию воздуха. Электрические части машины могут перегреться и это приведет к повреждению машины.

2. Регулировка положения стиральной машины.

Для обеспечения бесшумной и надежной работы нужно установить машину на ровной поверхности и отрегулировать ее положение с помощью двух регулируемых по высоте ножек. Если машина стоит неустойчиво, то нужно ослабить пластиковую контргайку на соответствующей ножке и отвинтить или завинтить ножку таким образом, чтобы стиральная машина стояла ровно. После этого обязательно завинтить контргайку и тем самым зафиксировать положение ножки.



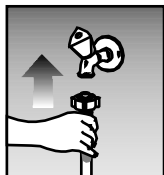
3. Подключение

а) Шланг для залива воды.

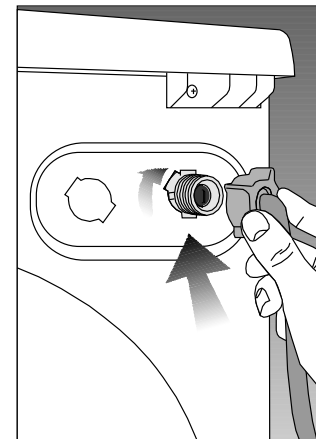
Стиральная машина работает нормально, если давление воды в водопроводе составляет от 1 до 10 атм. (1 атм приблизительно соответствует расходу воды немногим более 8 литров в минуту при полностью открытом вентиле).

Вместе со шлангом подачи воды поставляются два уплотнительных кольца, необходимых для предотвращения утечки воды. Эти кольца необходимо установить на обоих концах шланга и затянуть накидные гайки до упора.

Для предотвращения протечки воды следует закрывать краны на тот период, когда машина не используется. Г-образный конец шланга подключается к входному штуцеру.



В данную стиральную машину подается только холодная вода. Подключение к водопроводу производится с помощью синего шланга, входящего в комплект поставки.



б) Шланг для слива воды.

Шланг для слива либо закрепляется на краю раковины, либо подключается непосредственно к канализационной системе. Не перегибайте шланг. Закрепите шланг так, чтобы он не мог упасть на пол.



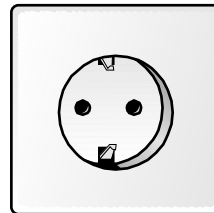
Шланг должен быть расположен на высоте от 40 до 100 см от уровня пола.



4. Подсоединение к электрической сети.

Подсоедините сетевой шнур к электрической розетке, обеспечивающей напряжение и ток, указанные на табличке, находящейся на задней стенке стиральной машины. Внимание! Прочтите главу 1 "Подготовка автоматической стиральной машины WM 3552 M к работе и меры безопасности" на стр. 3.

Убедитесь в том, что электрическая розетка имеет заземляющий контакт.



7. Советы по удалению пятен.

Описанные ниже способы удаления пятен следует применять с учетом свойств ткани и только в тех случаях, если ткань можно стирать. Прежде чем приступать к чистке изделия, прочтите имеющуюся инструкцию по стирке. Удаление пятен.



Алкогольные напитки. Смочите ткань водой, затем водным раствором глицерина, затем сполосните водным раствором уксуса.



Обувной крем. Осторожно, стараясь не повредить ткань, соскребите крем. Затем потрите пятно моющим средством. Если это не помогает, приготовьте раствор спирта в воде (1:2) и смочите им пятно, затем промойте ткань теплой водой.



Чай и кофе. Промойте пятно горячей водой. Если ткань белая, промойте пятно отбеливателем, затем сполосните водой.



Жевательная резинка.

Жевательная резинка. Приложите к пятну лед, чтобы сделать жевательную резинку твердой. Затем осторожно соскребите резинку с ткани. Протрите пятно трихлорэтиленом, промойте водой, после этого изделие можно стирать в машине.



Шоколад и какао. Замочите ткань в холодной воде. После замачивания потрите пятно с мылом или стиральным порошком и промойте как можно более теплой водой, учитывая термостойкость данной ткани. Если осталось темное пятно, промойте его раствором гидроперекиси.



Томатная паста. Соскребите засохшую пасту и замочите ткань на 40 минут в холодной воде. Потрите пятно стиральным порошком и промойте водой.



Губная помада. Потрите пятно трихлорэтиленом и затем промойте со стиральным порошком.



Яичные пятна. Если пятно высохло, соскребите остатки яйца и потрите пятно влажной губкой или мягкой тканью. Потрите пятно стиральным порошком и промойте холодной водой. Для чистки шерстяных тканей используйте трихлорэтилен.



Жирные пятна. Механически удалите жир с ткани, насколько это возможно. Затем потрите пятно стиральным порошком. Промойте ткань теплой водой. Для чистки шерстяных тканей используйте трихлорэтилен.



Горчица

Горчица. Промойте пятно глицерином и затем стиральным порошком. Если это не помогло, потрите пятно спиртом. (Для чистки синтетических и цветных тканей используете смесь из двух частей воды и одной части спирта.)



Пятна крови. Замочите ткань на 30 минут в холодной воде. Для удаления пятна используйте раствор аммиака (3 ложки нашатырного спирта на 4 литра воды).



Мороженное, молоко или сливки. Замочите ткань в холодной воде. После замачивания потрите пятно мылом или стиральным порошком и промойте как можно более теплой водой, учитывая термостойкость данной ткани. Если осталось темное пятно, промойте его раствором гидроперекиси.



Плесень.

Плесень. Постарайтесь удалить пятна плесени как можно быстрее. Замочите ткань в холодной воде. После замачивания потрите пятно с мылом или стиральным порошком и промойте как можно более теплой водой, учитывая термостойкость данной ткани. Если осталось темное пятно, промойте его раствором гидроперекиси.



Фруктовые пятна. Промойте пятно холодной водой. Теплую воду использовать не следует. Замочите ткань на два часа, затем потрите пятно уксусом и промойте водой.



Чернила. Промойте пятно в проточной холодной воде для удаления красителя. Затем потрите пятно лимонным соком и стиральным порошком. Оставьте на 5 минут, после чего промойте водой.



Пятна от травы. Потрите пятно стиральным порошком. Если ткань позволяет, используйте отбеливатель. Для чистки шерстяных тканей используйте спирт.



Краска. Для удаления пятна используйте разбавитель или трихлорэтилен. При чистке шерстяной ткани пятно следует накрыть лоскутом хлопковой ткани. Потрите пятно стиральным порошком и промойте холодной водой.



Женные пятна. Если это возможно, используйте отбеливатель. Для чистки шерстяных изделий накройте их хлопковой тканью, смоченной раствором гидроперекиси, и прогладьте утюгом. Тщательно промойте очищенное изделие водой.



Смола.

Смола. Эти пятна труднее всего удалить. Нужно много раз протереть пятно трихлорэтиленом и промыть теплой водой.

8. Устранение возможных неисправностей.



При включении машины светодиоды на панели не загораются.

Проверить заземление машины и исправность предохранителя. Проверить закрыта ли дверца загрузочного люка.



В машину не поступает вода.

Проверить, закрыта ли дверца загрузочного люка. Проверить, есть ли вода в водопроводе, открыт ли кран, не забились ли фильтры. Если вода не поступает, то светодиодный индикатор начинает мигать и это продолжается до тех пор, пока не будет выбрана новая программа или машина не будет выключена.



Поступающая вода сразу же выливается.

Проверить правильность установки сливного шланга, см. стр.8.



Из-под машины течет вода.

Проверить подключение сливного шланга и шланга подачи воды. Затянуть накидные гайки. Проверить сохранность уплотнительных колец. Если указанные меры не позволяют определить причину утечки, значит неправильно установлен фильтр насоса.



Из распределителя стирального порошка выливается пена.

Проверить подходит ли использованный порошок для автоматических стиральных машин. В следующий раз использовать меньшее количество стирального порошка.



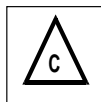
Насос не откачивает воду.

Очистить фильтр насоса. Проверить, не перегнулся ли сливной шланг. Если необходимо очистить фильтр насоса.

Значение международных символов, указывающих правила обращения с тканью.



Температура стирки.



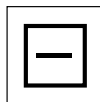
Можно использовать отбеливатель.



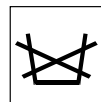
Не использовать отбеливатель.



Не использовать машинную стирку.



Сушить на горизонтальной поверхности.



Не стирать.



Использовать сухую чистку.



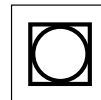
Можно использовать органические растворители.



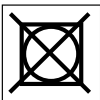
Не использовать сухую чистку.



Не отжимать.



Можно стирать в машине барабанного типа.



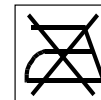
Не стирать в машине барабанного типа.



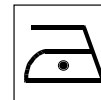
Сделать складки перед сушкой.



Допускается отглаживание.



Не допускается отглаживание.



Допускается отглаживание слабо нагретым утюгом.